

# Biuletyn Loteczki



numer 29

16-30 wrzesień 2001

## LOTNISKO WROCLAW - GĄDÓW MAŁY KALENDARIUM LATA 1872 - 1945

**1872**

9 kwietnia 1872 r. miasto Wrocław kupuje od Skarbu Państwa teren poza Wrocławiem, położony pomiędzy drogą krajową Wrocław – Legnica i wioską Gądów Mały, z przeznaczeniem na plac ćwiczeń dla wojska garnizonu wrocławskiego. Od tego czasu, wg „Gazety Śląskiej”, codziennie około 50 żołnierzy za pomocą łopat, grabi i tacek równało i niwelowało ten teren.

**1908**

13 stycznia profesor Abegg zakłada we Wrocławiu „Śląski Związek Lotnictwa”, a dokładnie „Śląski Związek dla Lotnictwa”. Na początku jego członkowie poświęcali się głównie lataniu balonami gazowymi. Inna grupa zajmowała się problemami lotów ślizgowych na aparatach (nazywanych wtedy też latawcami), wzorowanych na szybowcach Lilienthala i braci Wright. Wkrótce podejmują na nich loty próbne ze specjalnego toru rozbiegowego w Krietern, a także bezpośrednio na wzgórzach koło Nippern/Lissa. Na cotygodniowych zebraniach Związku wygłaszano wiele referatów z teorii lotów i budowy aparatów latających.

**1909**

Powstaje „Aeroklub Śląski”. Na początek zamawia 7 aparatów latających różnej konstrukcji w firmie BAGUM – zakładzie budującym urządzenia i maszyny awiacyjne. Próbowano je w Krietern i Nippern, ale bez znaczącego powodzenia.

Fritz Heidenreich (ur. w 1872 r.), znany kolarz sportowy i właściciel firm rowerowych, aktywnie uczestniczył w próbach lotów ślizgowych i wkrótce doszedł do wniosku, że aby oderwać się od ziemi potrzebny jest napęd. Niezbędny jest więc silnik. Wspólnie z inż. Steckichthem rozpoczynają budowę samolotu jednopłatowego, w którym pilot wisiał w siedzeniu przed skrzydłami.

**1910**

Heidenreich ocenił plac ćwiczeń wojska garnizonu wrocławskiego w Gądowie pod Wrocławiem, jako nadający się do jego lotów próbnych. W ten sposób pierwszy raz, u schyłku roku 1910 miejsce to posłużyło mu jako lotnisko. F. Heidenreich dzięki swoim udanym pionierskim lotom był bardzo popularny, zwłaszcza po uzyskaniu pierwszej na Śląsku a dziesiątej w Cesarstwie licencji pilota. Zmarł w r. 1937 jako bardzo szanowany wrocławianin. Pochowany został na Cmentarzu Grabiszyńskim.

**1911**

W tym roku Aeroklub Śląski, rozpoczyna przy wiosce Gądów Mały budowę drewnianego baraku z pomieszczeniami na szkolenie i hangaru na samoloty. Dotąd do tego celu służyły rozstawione duże namioty. Z pomocą finansową miasta zakupiono pierwszy samolot „Rumpler – Taube” (Gołąb – Rumpler). Rozpoczyna się szkolenie pilotów.

**1913**

W związku z jubileuszem stulecia zwycięstwa nad Napoleonem, na Morskim Oku (Zalesie) zorganizowano wielką wystawę lotniczą. Jednak z tej okazji odbyło się niewiele lotów z Gądowa.

**1914**

Wojna Światowa przyspiesza zainteresowanie wojska lotnictwem. Oprócz Gądowa Małego powstają dwa dalsze lądowiska i lotniska wojskowe:

- na Psim Polu, z dwoma hangarami na duże samoloty bombowe z Linke – Hofmanna (Pa- Fa -Wagu).

- na Muchoborze Małym, lotnisko fabryczne Linke – Hofmann, o powierzchni ponad 35 ha.

**1915 – 1918**

W południowo – wschodniej części lotniska, przy wsi Gądów Mały wybudowano 4 wojskowe hangary lotnicze: jeden do prac remontowych z przybudówkami na magazyny części i ze stolarnią, pozostałe trzy, jako hale postojowe samolotów.

**1920**

Komisja Ententy wydaje decyzję o wyłącznie cywilno-komunikacyjnym charakterze lotniska Gądów Mały. Wszystkie pozostałe po wojnie urządzenia wojskowe muszą być zlikwidowane.

Zarząd miasta planuje połączenie lotnicze z Berlinem i rozpoczyna pertraktacje z niemieckimi armatorami.

**1921**

Rozpoczęto, jeszcze bez oficjalnego zezwolenia, wykonywanie z lotniska Gądów Mały lotów komunikacyjnych: od kwietnia do października - loty pasażerskie z Hamburga przez Magdeburg do Wrocławia i z powrotem, na samolotach zbudowanych w czasie wojny dla wojska.

Niemieckie Linie Lotnicze Luft-Lloyd uruchomiły na czas Targów Wrocławskich (4 – 10. 04) loty pasażerskie Berlin – Wrocław – Berlin.

**1922**

Spółka Akcyjna „Stahlwerk MARK” wynajmuje na Gądowie, do planowanej produkcji samolotów sportowych i pasażerskich hangar nr 1, z przeznaczeniem na montaż ostateczny tych samolotów. Kupuje licencję na lekki samolot sportowy, napędzany dwucylindrowym silnikiem o mocy 35 KM a następnie trzycylindrowym, opracowanym specjalnie dla spółki na Politechnice Wrocławskiej. Dla szkolenia pilotów w szkole lotniczej spółki, zbudowano dwumiejscowy samolot RIV3, a następnie dla trzech pasażerów samolot z zamkniętą kabiną. Okresami w dziale produkcji samolotów zatrudnionych było 300 pracowników.

**1923 – 1924**

Wielkie obostrzenia polityczne i gospodarcze, wynikające z postanowień Traktatu Wersalskiego utrudniały także rozwój lotnictwa w Niemczech. Z Gądowa odbywały się tylko loty poza rozkładowe i to w miesiącach letnich.

**1925**

30 stycznia powstaje Spółka Akcyjna „Śląskie Lotnictwo AG”. Udziałowcami są: miasto Wrocław, miejscowy Związek Śląski i Spółka Lotnicza Junkers A.G., która wniosła do Spółki 2 samoloty JUNKERS F-13, zabierające 4 pasażerów.

Od 1 maja 1925 rozpoczynają się codzienne (oprócz niedziel i świąt) loty pasażerskie na trasie Gliwice – Wrocław – Berlin i z powrotem. Od 10 maja dochodzi następna trasa Wrocław – Drezno –Berlin i do tego od czerwca linia do Lipska.

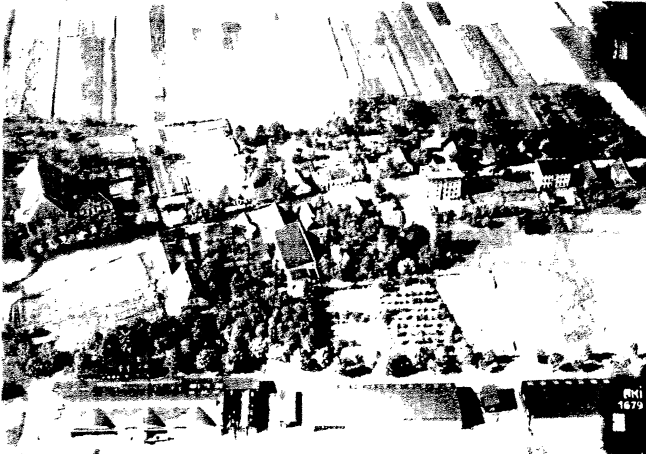
**Lotnisko Wrocław – Gądów Mały,**

**lotniczy ruch zewnętrznym 1923 – 1925:**

Rok	Ilość lotów (start + lądowanie)	Ilość pasażerów
1923	2 326	1 308
1924	3 003	1 600
1925	2 186	1 585

Do tego doliczyć trzeba 340 lotów tam i z powrotem wg rozkładu lotów r. 1925.

Po odkupieniu przez miasto Wrocław od Skarbu Państwa terenu lotniska Gądów Mały, Zarząd uchwalił wystąpienie do Ministerstwa Komunikacji o wydanie zezwolenia na status lotniska publicznego. Ministerstwo zażądało powiększenia powierzchni lądowania na kierunku północ – południe, zlikwidowania pobliskiej linii wysokiego napięcia i kilku wysokich drzew.



Wież Gądów Mały (południowa część lotniska), 1925 rok.

W końcu roku 1925 lotnisko ma powierzchnię części trawiastej 1200 x 600 m. Odprawy podróźnych odbywają się w starym hangarze. Połączenie z centrum miasta zapewnia w ciągu 35 minut linia tramwajowa nr 6. Transport samochodem lub minibusem z biura spółki „Śląskie Lotnictwo” w Hotelu „Północ” (Nord-Hotel, naprzeciw Dworca Głównego) na lotnisko Gądów trwał 10 minut.

**1926**

Powstaje niemiecka spółka (AG) transportu lotniczego LUFT HANSA. Wrocławską Spółka „Śląskie Lotnictwo” także zostaje akcjonariuszem Luft – Hansy, wnosząc do spółki 3 samoloty Junkers F-13. Inne, konkurencyjne spółki lotnicze także przyłączają się do Luft-Hansy A.G., rozbudowując w ten sposób sieć transportu lotniczego w Niemczech.

Miasto buduje w krótkim czasie nowy, drewniany budynek portu lotniczego, zlokalizowany w północno – wschodnim rogu lotniska, przy ul. Frankfurckiej (obecnie Lotniczej, w rejonie dzisiejszego D.H. Astra II), niedaleko zajazdu „Pod Ostatnim Groszem”. Budynek posiadał pomieszczenia biur lotniska, Luft-Hansy, odpraw paszportowych i celnych, policji i restaurację – Kasino.

**1926 – 1930**

W tych latach powstają regularne połączenia lotnicze samolotami przewożącymi 4 – 8 pasażerów plus niewielką ilość przesyłek pocztowych. W miesiącach zimowych (listopad – marzec) loty były ograniczone.



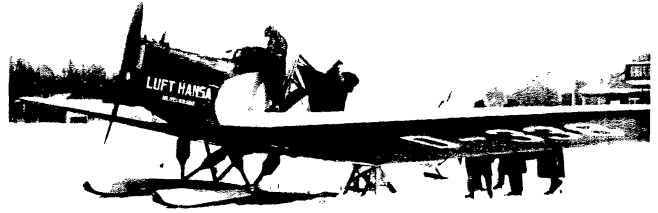
Stary port lotniczy Gądowa Małego, 1929 rok, ciemnoczerwono-biały budynek z drewna. Stal mniej więcej w miejscu dzisiejszej „Astry”.

Połączenia lotnicze Wrocławia wyglądały w tych latach następująco:

- Gliwice – Wrocław – Berlin i z powrotem : codziennie 1 raz, okresami 2 razy dziennie.
- Wrocław – Halle / Lipsk – Kolonia i z powrotem,
- Gliwice – Wrocław – Szczecin,
- Wrocław – Jelenia Góra – Cottbus – Berlin,
- Wrocław – Praga – Monachium (do 1933 r.),
- Wrocław – Nysa i z powrotem (1929),

- Wrocław – Düsseldorf i z powrotem (1930).

Francuska spółka lotnicza CIDNA latała na trasie Strassburg – Norymberga – Praga – Wrocław – Warszawa. Latają w niej również piloci polscy, a wśród nich Bolesław Orliński, który wielokrotnie lądował i startował na lotnisku Gądów Mały



15 czerwca zostaje otwarte lotnisko w Jeleniej Górze i odtąd trasę Wrocław – Jelenia Góra obsługuje wahadłowo samolot Junkers F-13 w zimie wyposażony w narty.

#### Statystyka rozkładowych lotów pasażerskich lotniska Wrocław – Gądów Mały:

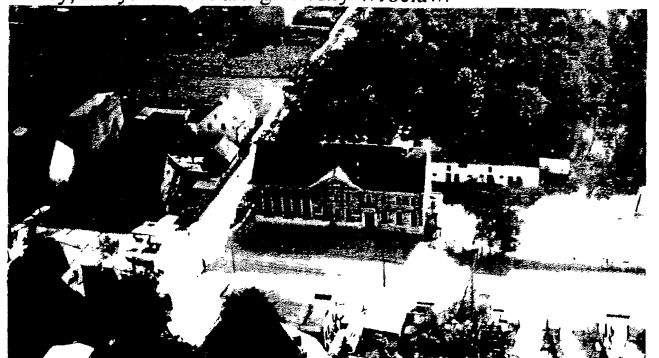
Rok	Ilość lotów	Ilość pasażerów	Fracht (kg)	Poczta (kg)
1926	969	2 084	27 427	-
1927	1 130	4 353	40 706	9 392
1928	1 363	5 428	43 774	23 664
1929	1 771	4 716	36 897	16 393
1930	1 876	5 284	49 086	16 721



28 maja 1929: dzielnica Popowice z kościołem Sw. Jadwigi (w środku) i ul. Legnicką – Lotniczą (po prawej). U góry: lotnisko ze starymi hangarami i osiedle Gądów Mały.

**1930**

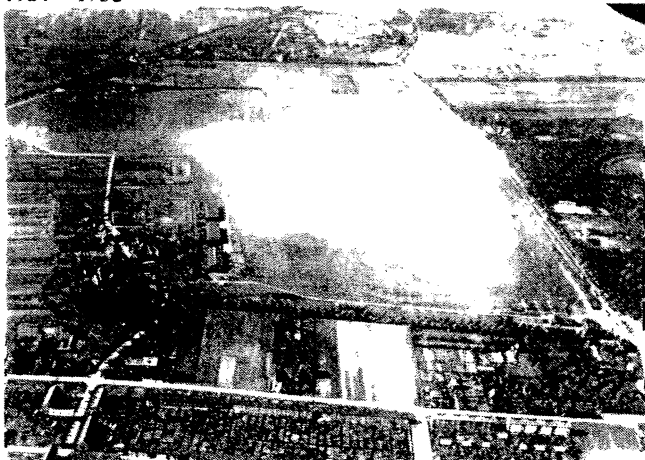
Do tej pory lotnisko Gądów Mały zarządzane było przez spółkę Magistratu miasta Wrocław. Ze względu na wzrastające znaczenie lotnictwa zostaje założona na lotnisku spółka „Lotnisko Wrocław” GmbH. Udziałowcami są: Rzesza Niemiecka, Land Pruski i miasto Wrocław. Zabudowania: port lotniczy (z r. 1926) przy ul. Frankfurckiej – do odpraw pasażerskich, hala portowa : Luft-Hansy, Instytut Aerokartograficzny Wrocław.



1930 r. Zajazd „Ostatni Grosz”, ul. Legnicka Na Ostatnim Groszu.

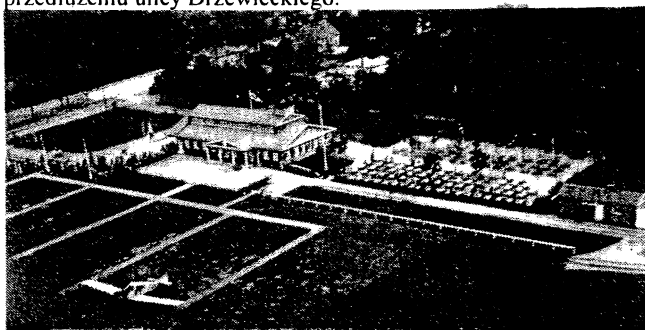
Hangar nr 1 samoloty sportowe mieszkańców Wrocławia i Śląska, a także gości przylatujących do Wrocławia swoimi samolotami.  
 Hangar nr 2 : Zakład Doświadczalny Politechniki Wrocławskiej, Reklama i Loty Turystyczne – Przibilla, Akademicka Grupa Lotnicza „Marcho Silesia” i Dedalia”.

1931 – 1932

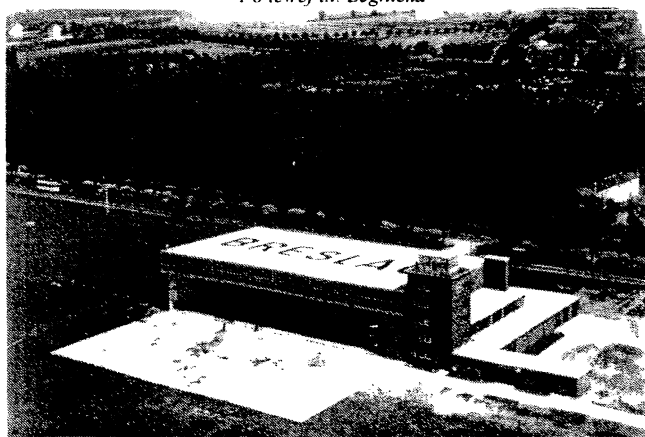


1 października 1931 r. Lotnisko Gądów Mały. Z prawej: ul. Lotnicza i Park Kozanowski. U góry po lewej: tor kolejowy w stronę Kuźnik.

Dotychczasowe hangary z wojny 1914 – 1918 stają się już niewystarczające dla wprowadzanych coraz większych samolotów ( dotychczas : Junkers F-13, Fokker F III, Dornier - „Merkur”, Messerschmidt M20, teraz: Junkers F-24, Junkers JU-52), wobec czego spółka zaplanowała wybudowanie całkiem nowych zabudowań i infrastruktury po północnej stronie lotniska przy szosie Wrocław – Legnica. Duży hangar o wymiarach 60 m x 30 m z warsztatami w dobudówkach, wieżą policji i stacją benzynową gotowy był w lipcu 1932 r. i niezwłocznie przekazany do eksploatacji. Hangar ten , przebudowany po wojnie na halę produkcji szybowców, stoi nadal przy ulicy Lotniczej na przedłużeniu ulicy Drzewieckiego.



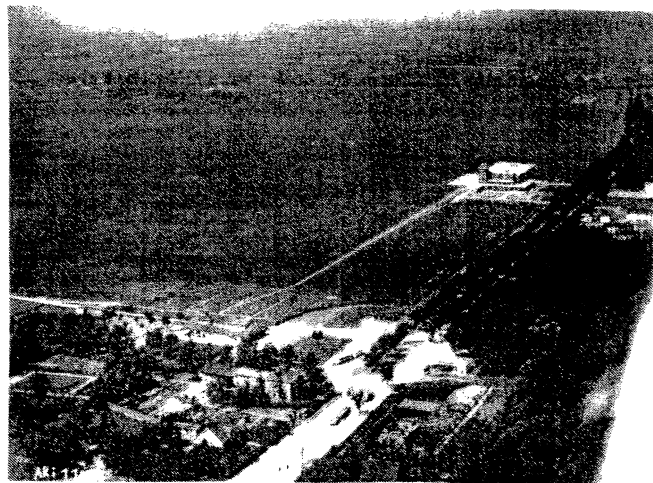
Rok 1931 budynek portu lotniczego i stojanki samolotów.  
 Po lewej ul. Legnicka



1 sierpnia 1932 r. hangar Lufthansy (od 1 lipca 1956 Zakład Szybowcowy). Trzy górne piętra wieży zawiadawczej lotów zniszczone podczas wojny w 1945 roku.

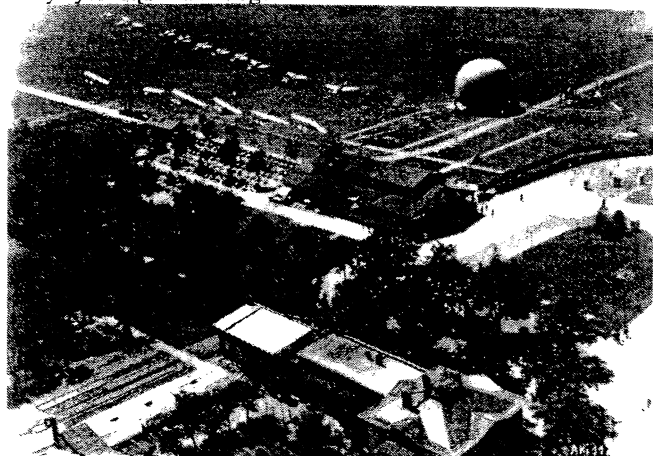
1933

Po objęciu władzy i rozpoczęciu dyktatury w Rzeszy Niemieckiej przez Hitlera i jego partię, lotnictwo sportowe jak i ogólne stało się szybko instrumentem imperialistycznej propagandy. Goering organizuje odbudowę Luftwaffe (lotnictwo wojskowe), szkoły lotnicze szkołą pilotów ze znacznym dofinansowaniem państwa.



1 sierpnia 1932 r. widok ogólny lotniska.

Gądów Mały jest do tego dobrze przygotowany ze swoimi hangarami i wyposażeniem, także z możliwościami zakwaterowania w szkole lotniczej we wsi Gądów Mały Dlatego od 1934 r. do wojny (1939 – 45) gądowskie lotnisko przeżywało okres ożywionych lotów ćwiczebnych wielu typów samolotów Luftwaffe. Starty i lądowania tej grupy nie są ujęte w oficjalnej statystyce Gądowa Małego.



9 lipca 1933 r. Święto Lotnicwa.

1935

Gądów wyposażony jest w dalsze urządzenia lotniskowe: 3 silne reflektory, oświetlające pole startów z trzech stron, czerwone neony rurowe, ustawione w pewnych odległościach i wskazujące granice pola lądowania. Wysokie budowle w okolicy, jak np. kościół św. Jadwigi na Popowicach i nowe hale otrzymały czerwone lampy ostrzegawcze. W późniejszym czasie (1938), leżący na głównej osi startów wierzchołek wieży kościoła św. Jadwigi rozebrano. Obok drewnianego budynku portu postawiono radiolaternię naprowadzającą. Na budynku szkoły podstawowej w Pilzycach zainstalowano obrotowy reflektor, wyznaczający kurs na pas. Lotnisko spełniało w tym czasie wymagania wymiarowe tylko na kierunku wschód – zachód: 1200 m. W kierunku północ – południe było to nieco ponad 1000 m. Spółka, dla zaplanowanej dalszej rozbudowy, wykupuje cały teren wsi Gądów Mały wraz z zabudowaniami gospodarskimi włącznie. Budynki zostają wysadzone w powietrze a teren zniwelowany i wyrównany.

1936 (rok Olimpiady w Berlinie)

W połowie roku 1935 rozpoczyna się budowa nowego, nowoczesnego terminalu lotniczego. Powstaje on bezpośrednio przy nowym hangarze. Terminal, otwarty i przekazany do eksploatacji 7 czerwca 1936 r. spełnia wszystkie wymagania nowoczesnego lotniska. Ma halę wejściową z salą odpraw pasażerów (Luft Hansa), na której odbywa się kontrola paszportowa i celna a także odprawy pocztowe. Na parterze mieści się pomieszczenie stacji meteorologicznej, ambulatorium, centrala dalekopisów i policja lotniskowa. We wschodnim skrzydle znajduje się lotniskowa restauracja z salą taneczną – rotundą a na jej dachu ogród z kawiarnią i widokiem na lotnisko.

Budynek posiada urządzenia poczty pneumatycznej, w celu szybkiego obiegu wiadomości i dokumentacji.

**Letni rozkład lotów kwiecień – październik 1936 :**

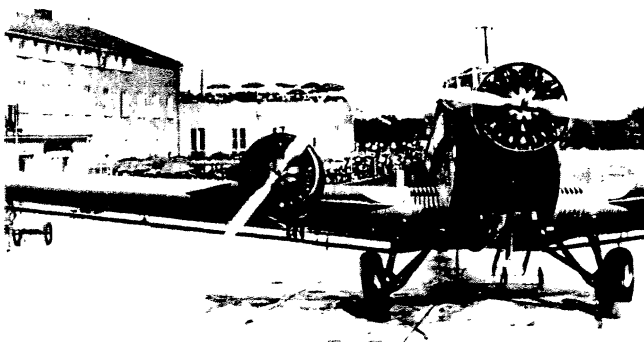
- Wrocław – Gądów - Berlin: 2 x w dni powszednie, tam i z powrotem,
- Drezno : 1 x „
- Praga : 1 x „
- Gliwice : 3 x „
- Jelenia Góra : 3 x dziennie , także w niedziele.



Rok 1936. lotnisko = nowym budynkiem portu.

**1937 – 1939**

Powyższy rozkład lotów był utrzymany do wojny. Tylko loty do Pragi zostały w 1938 zlikwidowane, a w 1939 kierunek do Gliwic został przedłużony do Wiednia.



1937 1938 1939

Rok 1937 (lub 1938). samolot transportowy Junkers Ju-52 przed nowym portem lotniczym.

Statystyka rozkładowych lotów pasażerskich Wrocław - Gądów Mały 1931 – 1939:

Rok	ilość lotów	ilość pasażerów	fracht (kg)	poczta (kg)
1931	1 954	5 490	72 476	26 230
1932	1 478	5 103	49 655	20 441
1933	1 276	6 376	52 165	14 299
1934	1 430	6 852	14 903	17 944
1935	1 515	6 554	65 412	36 203
1936	1 762	8 976	77 020	46 727
1937	1 955	13 247	108 222	77 896
1938	1 504	10 629	60 063	220 516
1939	1 076	6 547	62 074	369 925

**01. 09. 1939 - 1944**

Z dniem wybuchu wojny – napaści na Polskę, lotnictwo cywilne i sportowe na lotnisku Gądów Mały przestaje istnieć. Przejmuje je Luftwaffe. W sierpniu 1940 Lufthansa otwiera linię pasażerską Berlin – Wrocław – Wiedeń – Budapeszt. Na początku roku 1942 linia ta zostaje wstrzymana, a biura Lufthansy na lotnisku - zamknięte.

W pierwszym etapie wojny duży udział miały samoloty startujące z Gądowa Małego i z drugiego wrocławskiego lotniska – Strachowic .

Ponieważ strategiczne położenie Gądowa Małego było bardzo ważne, nadal było ono rozbudowywane. W krótkim czasie wybudowano dalsze hangary:

- stalowy z półkolistym dachem , za dotychczasowym, w stronę Pilczyc,

- drugi, także stalowy, podobny do poprzedniego. ale większy. usytuowany przy dzisiejszej ul. Bystrzyckiej,

- trzeci, również przy ul. Bystrzyckiej, murowano – stalowy. 21 listopada 1941 r. ginie w wypadku lotniczym pułkownik Werner Molders, uderzając zdefektowanym samolotem Henkel 111 w cegielnię, w okolicy dzisiejszych glinianek, wracając z pogrzebu w Berlinie generała-pilota Ernsta Udet.

W sierpniu 1944 r., rozkazem generała Guderiana, Wrocław ogłoszono twierdzą („Festung Breslau” ).

**1945**

Ofensywa styczniowa, rozpoczęta 12 stycznia 1945 r. znad Wisły wojskami I Frontu Ukraińskiego, parła niepowstrzymanie naprzód. W styczniu i na początku lutego zostały zdobyte miejscowości w okolicy Wrocławia. 15 lutego zamknięto pierścień wokół Wrocławia. W sytuacji okrążonej twierdzy Wrocław, jedyną drogą zaopatrzenia w żywność , amunicję, sprzęt bojowy, paliwo i ewakuacji rannych było lotnictwo i Gądów Mały. Niemcy bronili się bardzo silnie od strony zachodniej, na linii Maślice – Żerniki pułkiem Hauf. Na samym lotnisku stała silna artyleria.

24. 02. 1945 przylatuje do Wrocławia podpułkownik von Friedeburg, obejmując dowództwo lotnictwa i lotniska Gądów Mały. W nocy z 14 na 15 marca artyleria i myśliwce radzieckie strąciły 10 samolotów JU-52, które wystartowały z Gądowa.

Decydujący atak na Gądów nastąpił w Święta Wielkanocne. Po całonocnym ostrzale artyleryjskim i katusz, w godzinach porannych Niedzieli Wielkanocnej 1.04.1945 piechota pod osłoną czolgów i zasłony dymnej ruszyła do natarcia z rejonu Kuźnik i Nowego Dworu. Po przełamaniu linii obrony lotniska a następnie także pośpiesznie zorganizowanej drugiej linii obrony, wzdłuż ulicy Na Ostatnim Groszu – lotnisko Gądów Mały zostało zdobyte.

Tak kończy się historia lotniska Gądów Mały, jako lotniska niemieckiego.

**Opracowali:** Manfred Fruhner – Niemcy,  
mgr inż. Edward Sobczak – Wrocław

Wrocław, dnia 25 lutego 2001 r.



Rok 1936, przed budynkiem nowego portu siedzą od prawej. współautor opracowania Manfred Fruhner (wówczas czternastolatek), jego matka Erna Fruhner, osoba nieznaną i jego ojciec Martin Fruhner (w tym czasie pracownik Lufthansy na Gądowie Małym).

ADRES KORESPONDENCYJNY:

Zbigniew Gajewski  
ul. Wejherowska 5/4  
54-239 WROCLAW  
tel.: (071) 350 72 20

**KLUB LOTNIKÓW „LOTECZKA”**



Numer zredagowali: Stanisław Błasiak i Wojciech Sankowski.